

P5-16...R40-17

Model: N01

nl Montage- en gebruiksaanwijzing

Rolluikaandrijving met geïntegreerde draadloze zendontvanger

Belangrijke informatie voor:

• de monteur / • de elektricien / • de gebruiker

Aan de betreffende personen doorgeven!

De gebruiker dient deze originele gebruiksaanwijzing te bewaren.



2010 301 123 0b 5-12-2022



Inhoudsopgave

Algemeen.....	3
Garantieverlening	3
Veiligheidsaanwijzingen.....	4
Aanwijzingen voor de gebruiker	4
Aanwijzingen voor montage en inbedrijfstelling.....	4
Doelmatig gebruik.....	6
Montage en demontage van de steekbare motorkabel.....	6
Montage	7
Antenneverlenging.....	9
Inbedrijfstelling	10
Zender programmeren.....	11
Zender deprogrammeren	11
Controle van de draairichting	11
Intelligent installatiemanagement	11
Eindpositie Status Indicator (ESI)	11
Instellen van de eindposities	12
Aanslag boven naar aanslag beneden.....	12
Punt boven naar punt beneden	12
Aanslag boven naar punt beneden	13
Punt boven naar aanslag beneden	13
Eindposities wissen	14
Tussenposities I + II.....	15
Andere zenders programmeren	15
Zenders / raamgrepen wissen.....	16
Comfort ventilatiefunctie	16
Beveiliging tegen buitensluiten.....	16
Rookalarm.....	16
Hindernisherkenning	16
Mogelijke configuraties via de Remote Commissioning software.....	17
Remote Management (ReMan)	17
Remote Commissioning (ReCom)	17
Afvalverwijdering.....	17
Onderhoud.....	18
Technische gegevens Ø35.....	18
Technische gegevens Ø45.....	18
Ondersteunde profielen.....	19
Wat doen, wanneer...?.....	19
Aansluitvoorbeeld	20
Toewijzingstabel voor de buismotoren	21
Conformiteitsverklaring	22

Algemeen

Deze buismotoren zijn hoogwaardige kwaliteitsproducten met de volgende eigenschappen:

- Geoptimaliseerd voor rolluiktoepassingen
- Draadloze afzonderlijke-, groeps- en centrale besturing
- Geen gedoe met bedrading naar de schakelaar of een relaisbesturing
- Buismotor en geschikte zenders kunnen vrij worden gecombineerd
- Eenvoudige instelling van de eindposities via de zender
- Installatie zonder aanslagen mogelijk (punt boven naar punt onder)
- Instellen van twee vrij te kiezen tussenposities
- Flexibele draadloze groepsvorming, kan op elk moment zonder montagewerk worden gewijzigd
- Automatisch herkennen van de onderste eindpositie bij de toepassing van veren in combinatie met de "meenemer voor hindernisherkenning"
- Automatische herkenning van eindposities door intelligente elektronica bij de toepassing van aanslagsystemen
- Hindernisherkenning ook bij de toepassing van omhoogschuifbeveiligingen (steekasbeveiligingen)
 - veilig vastklikken van de omhoogschuifbeveiliging
- De lichte druk op het rolluikpantser maakt het moeilijker het rolluik op te tillen of eronder te grijpen
- Geschikt voor stijve aluminium-, staal- en houtprofielen
- Geen nastellen van de eindposities: veranderingen van rolluikpantser/zonwering worden bij gebruik van een aanslagsysteem automatisch gecompenseerd.
- Draaimomentherkenning in OP-richting bij vastgevroren of geblokkeerd rolluikpantser voorkomt beschadiging van het rolluik
- Instellen van de vastvriesbeveiliging in de bovenste eindpositie mogelijk
- Duidelijk gereduceerde belasting van de aanslag en zodoende belasting van rolluikpantser/zonwering
- Voorzichtig gebruik van installatie en buismotor verlengt de levensduur
- Voor steekbare motorkabel
- Vliegenhorbeschermfunctie

Neem bij de installatie evenals bij de instelling van het apparaat goed nota van deze montage- en gebruiksaanwijzing.



De productiedatum blijkt uit de eerste vier cijfers van het serienummer.

De cijfers 1 en 2 geven het jaar en de cijfers 3 en 4 geven de week aan.

Voorbeeld: week 34 in 2020

Ser. nr.:	2034XXXXX
-----------	-----------

Verklaring pictogrammen

	VOORZICHTIG	VOORZICHTIG markeert een gevaar dat tot letsel kan leiden, wanneer dit niet wordt vermeden.
	OPGELET	OPGELET markeert maatregelen voor het vermijden van materiële schade.
		Duidt op gebruikstips en andere nuttige informatie.

Garantieverlening

Constructieve wijzigingen en ondeskundige installatie die in strijd zijn met deze gebruiksaanwijzing en andere instructies onzer zijds, kunnen leiden tot ernstig lichamelijk letsel van de gebruiker en kunnen een ernstig risico vormen voor diens gezondheid, zoals kneuzingen. Constructieve wijzigingen mogen derhalve uitsluitend na overleg met ons en met onze toestemming plaatsvinden, waarbij onze instructies en vooral de instructies in de voorliggende montage- en gebruiksaanwijzing beslist in acht moeten worden genomen.

Afwijkend gebruik, toepassingen en/of verwerking van de producten die in strijd is met het bedoelde gebruik, is niet toegestaan. De fabrikant van het eindproduct en de installateur dienen erop te letten dat bij gebruik van onze producten aan alle noodzakelijke wettelijke en officiële voorschriften aandacht wordt besteed en dat deze worden opgevolgd. Dit betreft de fabricage van het eindproduct, de installatie en het advies aan de klant en geldt vooral voor de daarop betrekking hebbende actuele EMC-voorschriften.



Veiligheidsaanwijzingen

De volgende veiligheidsaanwijzingen en waarschuwingen dienen voor het afwenden van gevaren en voor het voorkomen van lichamelijke letsels en materiële schade.

Aanwijzingen voor de gebruiker

Algemene aanwijzingen

- De buismotor moet tijdens de reiniging, het onderhoud en de vervanging van onderdelen van de stroomvoorziening worden losgekoppeld.
- Uitsluitend geschoold personeel en in het bijzonder erkende elektriciens mogen werkzaamheden en andere activiteiten, inclusief onderhouds- en schoonmaakwerkzaamheden, uitvoeren aan de elektrische installaties en het overige deel van de installatie.
- Deze apparaten kunnen door kinderen vanaf 8 jaar en door personen met een verminderd fysiek, zintuiglijk of mentaal vermogen of gebrek aan ervaring en/of kennis worden gebruikt, wanneer ze onder toezicht staan of instructies hebben gekregen omtrent het veilige gebruik van het apparaat en ze de risico's begrijpen. Kinderen mogen niet met het apparaat spelen.
- Laat de installatie regelmatig door geschoold personeel controleren op slijtage en beschadigingen.
- Leg beschadigde installaties beslist stil tot reparatie door de vakman heeft plaatsgevonden.
- Bedien installaties niet, als zich personen of voorwerpen in het gevarenbereik bevinden.
- Houd het gevarenbereik van de installatie gedurende de bediening in het oog.
- Zorg voor een voldoende afstand (minstens 40 cm) tussen bewegende delen en aangrenzende voorwerpen.



Voorzichtig

Veiligheidsaanwijzingen voor het vermijden van ernstig letsel.

- **Beknellings- en klempaatsen moeten vermeden of beveiligd worden.**

Aanwijzingen voor montage en inbedrijfstelling

Algemene aanwijzingen

- Neem de veiligheidsaanwijzingen van EN 60335-2-97 in acht. Houd er rekening mee dat deze veiligheidsaanwijzingen geen limitatieve opsomming zijn, aangezien de norm niet met alle gevarenbronnen rekening kan houden. De fabrikant van de aandrijving kan bijvoorbeeld geen rekening houden met de constructie van het aangedreven product, de werking van de buismotor in de inbouwsituatie of met het aanbrengen van het eindproduct in de verkeersruimte van de eindgebruiker.
Wend u bij vragen en twijfels aangaande veiligheidsaanwijzingen in de norm tot de fabrikant van het betreffende deel- of eindproduct.
- Alle geldende normen en voorschriften voor de elektrische installatie moeten worden gerespecteerd.
- Uitsluitend geschoold personeel en in het bijzonder erkende elektriciens mogen werkzaamheden en andere activiteiten, inclusief onderhouds- en schoonmaakwerkzaamheden, uitvoeren aan de elektrische installaties en het overige deel van de installatie.
- Alleen reserveonderdelen, gereedschappen en extra inrichtingen die door de fabrikant van de aandrijving goedgekeurd zijn, mogen gebruikt worden.
Door het gebruik van niet goedgekeurde producten van derden of door wijzigingen aan installatie en toebehoren wordt de veiligheid van uzelf en die van anderen in gevaar gebracht. Daarom is het gebruik van niet goedgekeurde producten van derden of een niet met ons afgestemde en niet door ons goedgekeurde wijziging niet toegestaan. Voor schade die hierdoor ontstaat, kunnen wij niet aansprakelijk worden gesteld.
- Breng de schakelaar met UIT-voorinstelling op zichtafstand van het aangedreven product, maar uit de buurt van bewegende delen, op een hoogte van meer dan 1,5 m aan. Deze mag niet voor iedereen toegankelijk zijn.
- Vast gemonteerde besturingen moeten zichtbaar aangebracht worden.
- Nominaal moment en inschakelduur moeten op de eisen van het aangedreven product afgestemd zijn. Technische gegevens – Nominaal moment en gebruiksduur vindt u op het typeplaatje van de buismotor.
- Gevaarlijk bewegende onderdelen van buismotoren moeten hoger dan 2,5 m van de grond of een ander niveau dat zorgt voor toegang tot de buismotor, gemonteerd worden.
- Voor een veilig gebruik van de installatie na de inbedrijfstelling moeten de eindposities correct zijn ingesteld/geprogrammeerd.
- Buismotoren met motorkabel van het type H05VV-F zijn enkel voor binnengebruik toegelaten.

- Buismotoren met de motorkabel H05RR-F, S05RN-F of 05RN-F zijn voor buiten- en binnengebruik toegelaten.
- De verbinding van de buismotor met het aan te drijven element mag enkel met componenten gemaakt worden die u in de actuele productcatalogus voor mechanische toebehoren van de fabrikant van de motor vindt. Deze moeten volgens informatie van de fabrikant worden gemonteerd.
- Als de buismotor wordt gebruikt voor rolluikpantser/zonweringen in een bereik met speciale aanduiding (bijv. vluchtwegen, gevarenczones, veiligheidszones), dan moeten de telkens geldende voorschriften en normen worden nageleefd.
- Na de installatie van de aandrijving moet de monteur in het hoofdstuk Technische gegevens de gebruikte buismotor markeren en de montageplaats vermelden.



Voorzichtig

Veiligheidsaanwijzingen voor het vermijden van ernstig letsel

- **Bij de werking van elektrische of elektronische installaties en apparaten staan bepaalde bouwelementen, bijv. voedingseenheid, onder gevaarlijke elektrische spanning. Bij niet gekwalificeerd ingrijpen of veronachtzaming van de waarschuwingen kunnen lichamelijk letsel of materiële schade ontstaan.**
- **Voorzichtig bij aanraking van de buismotor, omdat deze door de toegepaste technologie tijdens gebruik warm wordt.**
- **Stel alle voeding en besturingen die voor de werking niet dringend noodzakelijk zijn, voor de installatie buiten werking.**
- **Beknellings- en klemplaatsen moeten vermeden of beveiligd worden.**
- **Bij de installatie van de buismotor moet voor alle polen een scheidingsmogelijkheid van het net worden aangebracht met een contactopeningswijdte van ten minste 3 mm per pool (EN 60335).**
- **Bij beschadigingen van de motorkabel mag deze enkel vervangen worden door de fabrikant. Bij buismotoren met een steekbare motorkabel, moet deze worden vervangen door een motorkabel van hetzelfde type. Deze is verkrijgbaar bij de fabrikant van de buismotor.**

Opgelet

Veiligheidsaanwijzingen voor het vermijden van materiële schade.

- **Zorg voor een voldoende afstand tussen bewegende delen en aangrenzende voorwerpen.**
- **Gebruik nooit de motorkabel voor het verplaatsen van de buismotor.**
- **Alle verbindingen die vastgeklikt kunnen worden, en bevestigingsschroeven van de lagers moet worden gecontroleerd of ze goed vast zitten.**
- **Zorg ervoor dat niets tegen de buismotor schuurt zoals bijv. ophangingen van rolluikpantser/zonwering, schroeven.**
- **De buismotor moet horizontaal worden gemonteerd.**



Doelmatig gebruik

Het buismotortype in deze gebruiksaanwijzing is uitsluitend bestemd voor de bediening van rolluiken. Dit buismotortype is compatibel met de draadloze standaard EnOcean en gebruikt de in het hoofdstuk "Ondersteunde profielen" genoemde profielen.

Dit buismotortype ondersteunt naast de pantserophanging d.m.v. veren ook mechanische omhoogschuifbeveiligingen (bijv. Zurfloh-Feller, Simu, GAH Alberts of Deprat). Deze worden automatisch herkend.

Als de veren of de bovenste lamel op de wikkelbuis worden geschroefd of geklonken, moet in de onderste eindpositie een punt worden ingesteld.

Voor de bevestiging van de aansluitdelen op de buismotor \varnothing 35 mm PXX/XX moeten uitsluitend de schroeven EJOT Delta PT 40x12 WN 5454 Torx (9900 000 545 4) worden gebruikt.

Gebruik voor toepassingen als zonwering alleen de daarvoor bestemde buismotortypes.

Dit buismotortype is ontworpen voor gebruik in afzonderlijke installaties (één buismotor per wikkelbuis).

Dit buismotortype mag niet worden gebruikt op plaatsen waar ontploffingsgevaar heerst.

Gebruik nooit de motorkabel voor het verplaatsen van de buismotor, Neem de buismotor altijd bij zijn behuizing vast.

Een andere toepassing, ander gebruik of wijzigingen zijn om veiligheidsredenen ter bescherming van de gebruiker en van derden niet toegestaan, aangezien deze afbreuk kunnen doen aan de veiligheid van de installatie en er daardoor gevaar bestaat voor personen en goederen. Voor schade die in deze gevallen ontstaat, kan de fabrikant van de aandrijving niet aansprakelijk gesteld worden.

Neem bij het gebruik van de installatie of bij reparatie de aanwijzingen in deze gebruiksaanwijzing in acht. Bij ondeskundig handelen kan de fabrikant van de aandrijving niet aansprakelijk gesteld worden voor daardoor veroorzaakte schade.

Opgelet

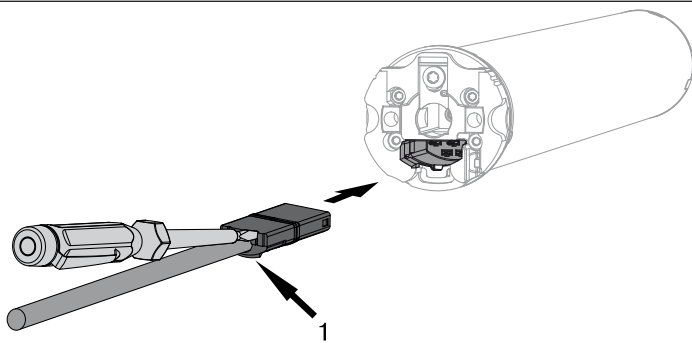
Gebruik omhoogschuifbeveiligingen uitsluitend bij voldoende stijve rolluiklamellen. Het pantser mag in gesloten positie niet boven de zijgeleiding uitsteken, omdat anders het gevaar bestaat dat het gewricht tussen de beide bovenste lamellen te sterk wordt belast en beschadigd.

Montage en demontage van de steekbare motorkabel

 **Voorzichtig**
Vóór de montage/demontage moet de motorkabel spanningsvrij worden geschakeld.

Montage van de steekbare motorkabel

\varnothing 35 / \varnothing 45 / \varnothing 58

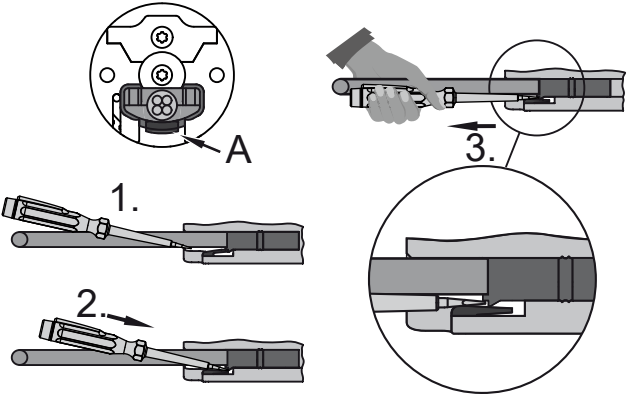
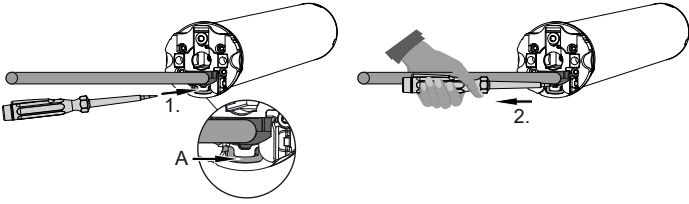


1 = arrêteernok

Steek de **spanningsvrije** motorkabel zover in de motorkop tot de arrêteernok van de buismotor vastklikt. Gebruik eventueel een passende platte schroevendraaier om deze aan te drukken. Plaats deze in een van de twee hiervoor bestemde sleuven op de stekker.

Controleer of de motorkabel is vastgeklikt.

Demontage van de steekbare motorkabel voor buismotoren

<p style="text-align: center;">Ø 35</p> 	<p>Steek een passende platte schroevendraaier in het midden tussen arrêteernok en arrêteerlip, zodat de arrêteerlip de arrêteernok bij de stecker vrijgeeft.</p> <p>Nu kunt u de motorkabel er samen met de platte schroevendraaier uittrekken.</p>
<p style="text-align: center;">Ø 45 / Ø 58</p> 	<p>Steek een passende platte schroevendraaier in het midden tot de aanslag in de uitsparing van de arrêteerbeugel, zodat de arrêteerbeugel de arrêteernok op de stecker vrijgeeft.</p> <p>Nu kunt u de motorkabel er samen met de platte schroevendraaier uittrekken.</p>
<p>A = arrêteerlip</p>	
<p>A = arrêteerbeugel</p>	

Montage

Montage van de buismotor

Opgelet

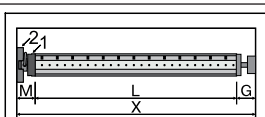
De verbinding van de buismotor met het aan te drijven element mag enkel met componenten gemaakt worden die u in de actuele productcatalogus voor mechanische toebehoren van de fabrikant van de motor vindt.

De monteur moet zich vóór de montage verzekeren van de nodige stabiliteit van het metselwerk resp. van het te motoriseren systeem (draaimoment van de buismotor plus gewicht van het rolluikpantser/de zonwering).



Voorzichtig

Elektrische aansluitingen mogen uitsluitend worden aangelegd door een erkend elektricien. Vóór de montage moet de voeding spanningsvrij worden geschakeld en beveiligd worden. Stel de bijgevoegde aansluitinformatie ter beschikking van uw elektroinstallateur. Wanneer het rolluikpantser tegen de bovenste aanslag moet lopen, moet op het volgende worden gelet: Het rolluikpantser moet door stoppers of een hoekeindlijst beveiligd zijn tegen intrekken in de rolluikkast. Bij voorbouwelementen adviseren wij blinde aanslagen in de zijgeleiders.



Bepaal de aan de zijkant benodigde ruimte (M) door meten van de motorkop (1) en het muurlager (2). De binnenmaat van de kast (X) min de aan de zijkant benodigde ruimte (M) en tegenlager (G) levert de lengte (L) op van de wikkelbuis: $L = X - M - G$.

Naargelang de combinatie van buismotor en muurlager varieert de aan de zijkant benodigde ruimte (M).

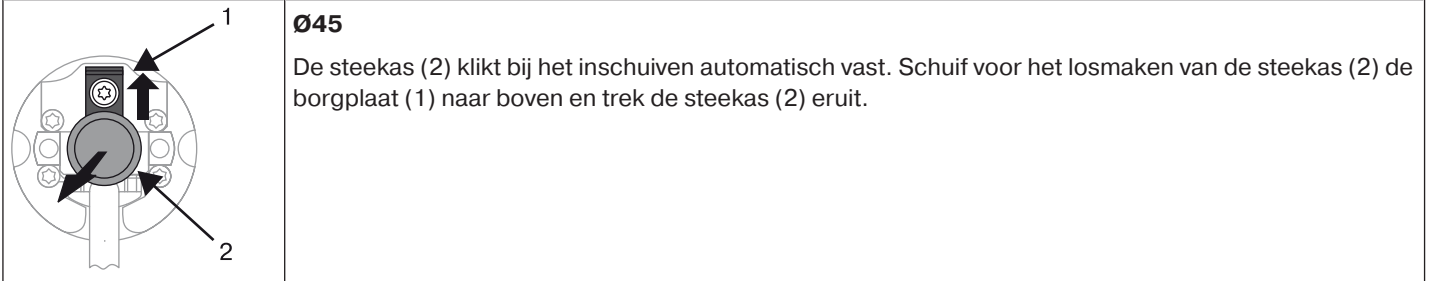
Bevestig dan muur- en tegenlager. Let er daarbij op dat de wikkelbuis in een haakse hoek t.o.v. de muur staat en dat het gemonteerde systeem een voldoende axiale speling heeft.



Opgelet

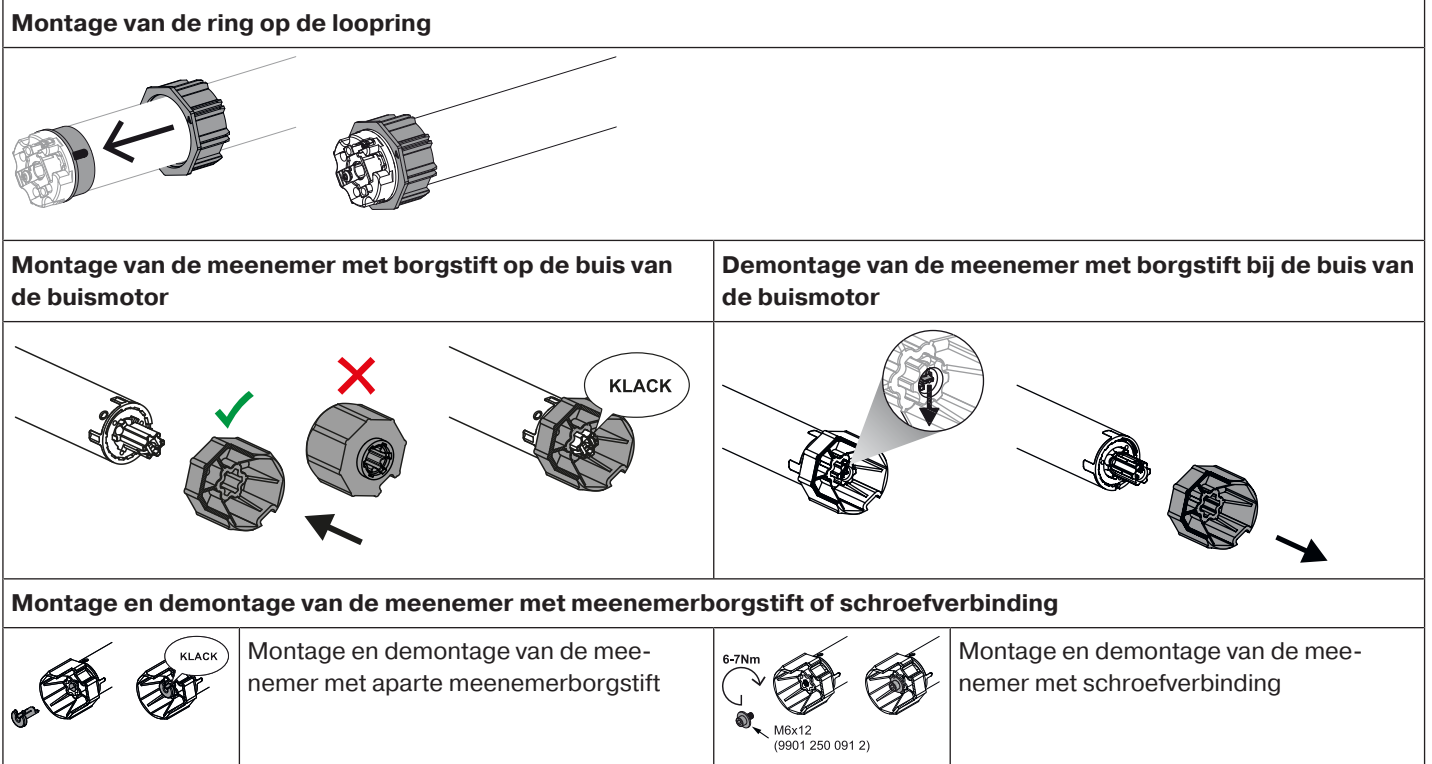
Bij het gebruik van omhoogschuifbeveiligingen dienen gesloten lagerpunten gebruikt te worden. De buismotor drukt het pantser bij gesloten rolluik naar beneden om het moeilijker te maken dat onder het rolluik gegrepen kan worden resp. dat dit omhoog geschoven kan worden. Gebruik uitsluitend pantsers die voldoende stabiel zijn, bijvoorbeeld van aluminium, staal of hout. Om een beschadiging van het pantser te vermijden, moet het pantser over de volledige hoogte in zijgeleiders lopen.

Montage en demontage van steekas

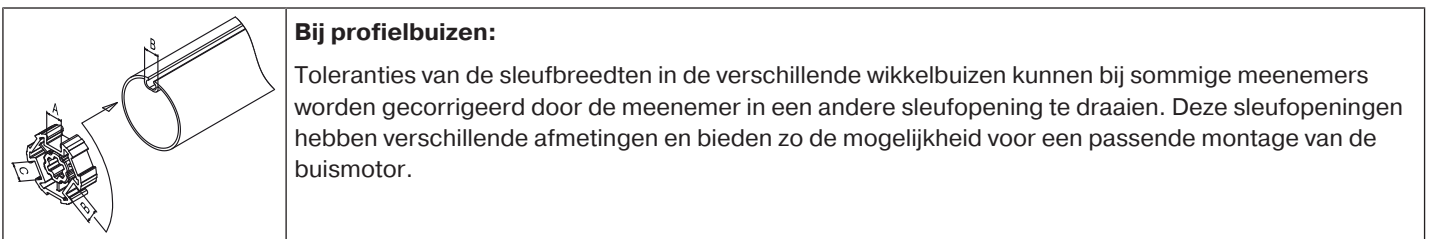


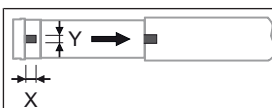
i Als u de „hindernisherkenning“ wilt gebruiken, moet u de „meenemer voor hindernisherkenning“ gebruiken.

Montage en demontage van de meenemer



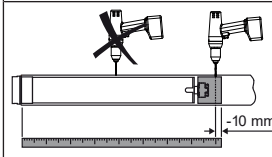
Montage van de buismotor in de buis





Bij ronde buizen:

Meet de nok van de loopring (X, Y). Haak daarna eerst de buis aan de motorzijde los, zodat de nok van de loopring mee in de buis geschoven kan worden. De nok van de loopring mag geen speling hebben met de buis.



Om een veilige overdracht van het draaimoment bij **ronde buizen** te waarborgen, raden wij u aan de meenemer op de buis vast te schroeven (zie onderstaande tabel).

Opgelet! Let er bij het boren in de wikkelbuis op dat u nooit in het bereik van de buismotor boort!

Buismotordiameter [mm]	Meenemer	Draaimoment max. [Nm]	Bevestigingsschroeven (4 stuks)
Ø 35-Ø 45	Alle	tot 50	Plaatschroef Ø 4,8 x 9,5 mm

Wij adviseren tevens om de wikkelbuis aan het tegenlager vast te schroeven.

Opgelet

De buismotor mag niet in de wikkelbuis geslagen worden. Ook mag u hem niet in de wikkelbuis laten vallen! De bevestiging van het pantser is alleen mogelijk met behulp van veren of omhoogschuifbeveiligingen. Wij adviseren om minstens 3 stuks per meter wikkelbuis te gebruiken.

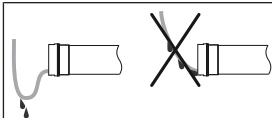


Monteer de buismotor met de betreffende ring (1) en meenemer (2). Als de ring meerdere groeven heeft, kiest u de passende groef en schuift u de ring (1) op de loopring.

Vervolgens schuift u de buismotor met de voorgemonteerde ring (1) en meenemer (2) passend in de buis. Let op dat de ring en de meenemer goed in de buis geplaatst zijn.

Hang de gemonteerde module bestaande uit buis, buismotor en tegenlager in de kast en borg de buismotor overeenkomstig de bevestigingswijze van het muurlager met splitpen of veerstekker.

Plaats de wikkelbuis zodanig dat het rolluikpantser door middel van veren bevestigd kan worden of monteer de omhoogschuifbeveiligingen volgens instructies van de fabrikant.



Motorkabel leggen

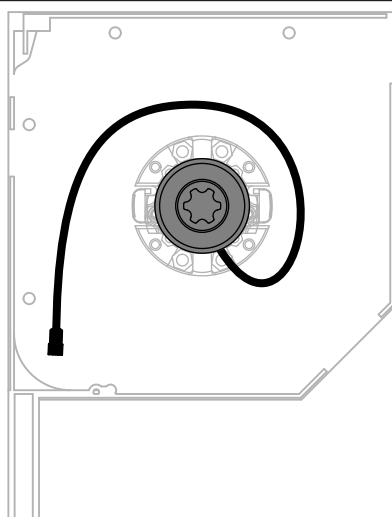
Leg en fixeer de motorkabel stijgend t.o.v. de buismotor. De motorkabel en evt. de antenne mogen niet in de wikkelruimte uitsteken. Bedek scherpe randen.

Antenneverlenging

Plaats en fixeer het antenne-uiteinde onder in de kast in de buurt van de zijgeleider.

Opgelet

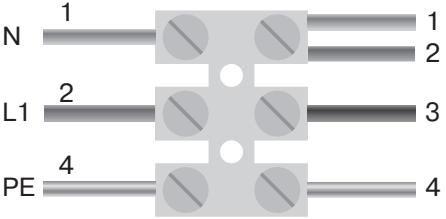
Zorg ervoor dat de antenne niet met het rolluikpantser in aanraking kan komen.




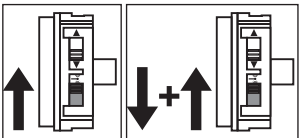
Inbedrijfstelling

Verklaring van de symbolen

▲	OP-toets
■	STOP-toets
▼	NEER-toets
●	Programmeertoets (op de zender)
(M) ...X	Ontvanger bevestigt één keer of meerdere keren door "klikken" of "knikken"
	1 = draairichtingschakelaar 2 = zwarte schakelaar (antennesymbool)

230V AC / 50 Hz	(M)	Buismotor aansluiten
		Sluit de buismotor op de spanningsvoorziening aan.
1 = blauw	3 = zwart	
2 = bruin	4 = groen-geel	


	(M) 1x	Buismotor in de programmeermodus zetten
		Schakel de spanning in.
		<ul style="list-style-type: none"> ▸ De buismotor bevestigt. ▸ De buismotor gaat gedurende 3 minuten in de programmeermodus.

	(M) 1x	Buismotor in de programmeermodus zetten met de zwarte schakelaar (antennesymbool)
		Schuif de zwarte schakelaar (antennesymbool) in de binnenste positie. Als de zwarte schakelaar (antennesymbool) zich al in deze positie bevindt, schuif de schakelaar naar buiten en weer naar de binnenste positie terug.
		<ul style="list-style-type: none"> ▸ De buismotor bevestigt. ▸ De buismotor gaat gedurende 3 minuten in de programmeermodus.


i Wanneer meerdere buismotoren parallel moeten worden geschakeld, heeft u de mogelijkheid om een buismotor uit de programmeermodus te halen door de zwarte schakelaar (antennesymbool) na inschakelen van de spanning in de buitenste positie te schuiven.

▲ / ▼ 1s	Buismotor uit de programmeermodus halen
	Druk bij een reeds geprogrammeerde zender een bewegingstoets gedurende 1 seconde.
	<ul style="list-style-type: none"> ▸ De buismotor schakelt over naar de programmeermodus. Er vindt geen bevestiging plaats.

Zender programmeren

		Zet de buismotor in de programmeermodus.
3x ▲ / 3x ▼ <2s		Druk een bewegingstoets binnen twee seconden 3 keer in. <ul style="list-style-type: none">▷ De buismotor bevestigt.▶ Daarmee is het programmeren beëindigd.

Zender deprogrammeren

		Zet de buismotor in de programmeermodus.
3x ▲ / 3x ▼ <2s		Druk een bewegingstoets binnen twee seconden 3 keer in. <ul style="list-style-type: none">▷ De buismotor bevestigt.▶ Hiermee is het deprogrammeren beëindigd.

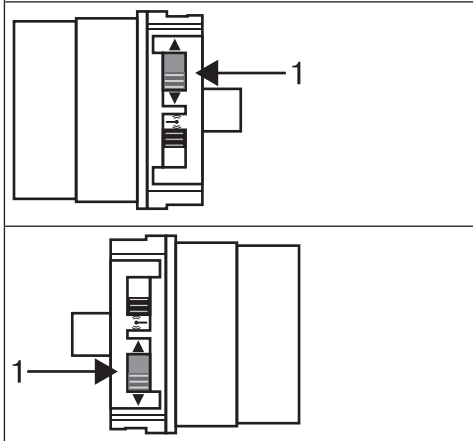
Controle van de draairichting

i Het veranderen van de draairichting is alleen mogelijk, wanneer geen eindposities ingesteld zijn.

Druk op de OP-toets of NEER-toets.

- ▷ Het rolluikpantser/de zonwering loopt in de gewenste richting
- ▶ De draairichting is OK.

Als het rolluikpantser/de zonwering in de verkeerde richting loopt, moet de draairichting gewijzigd worden. Ga als volgt te werk:



Schuif de draairichtingschakelaar (1) in de tegenoverliggende positie.

- ▶ De draairichting is gewijzigd.
- Controleer de draairichting opnieuw.

Intelligent installatiemanagement

Voltooiing van de installatie na automatisch instellen van de eindposities

De buismotor slaat de ingestelde eindposities permanent op, nadat elke eindpositie 3 x werd aangelopen. Daarna is de installatie voltooid. Als een eindpositie via een punt wordt ingesteld, dan is dit onmiddellijk vast opgeslagen.

Eindpositie Status Indicator (ESI)

Door kort stoppen en verder lopen wordt gesignaleerd dat in de desbetreffende looprichting nog geen eindpositie ingesteld is.



Instellen van de eindposities

i De draairichting moet kloppen. De buismotor loopt bij de instelling van de eindposities in dodemansbedrijf met ESI. De bovenste eindpositie moet altijd eerst ingesteld worden. Bij de bovenste eindpositie moet erop gelet worden, dat het rolluikpantser niet uit de zijgeleiders getrokken wordt.

Bij de eerste installatie, het gebruik van veren en de eindpositie-instelling "...naar aanslag beneden" draait de wikkelbuis in de onderste eindpositie ca. 1/4 slag verder dan gebruikelijk. Daardoor herkent de buismotor automatisch het gebruik van omhoogschuifbeveiligingen of veren. De buismotor schakelt vanzelf uit.

Opgelet

Bij gebruik van de buismotor zonder de meenemer voor hindernisherkenning moet bij gebruik van veren in de onderste eindpositie een punt worden ingesteld.

Er zijn meerdere mogelijkheden voor het instellen van de eindposities:

- Aanslag boven naar aanslag beneden
- Punt boven naar punt beneden
- Aanslag boven naar punt beneden
- Punt boven naar aanslag beneden

Schakelt de buismotor bij het instellen van de eindposities in de gewenste eindpositie **vanzelf** uit, dan is deze definitief ingesteld nadat ze 3 keer bereikt werd.

Aanslag boven naar aanslag beneden

i De buismotor loopt bij de instelling van de eindposities in zelfvergrendeling met ESI.

▲	Laat de motor tegen de bovenste, continu aanwezige aanslag lopen. ▷ De buismotor schakelt vanzelf uit.
▼	Laat daarna de motor tegen de onderste, continu aanwezige aanslag lopen. ▷ De buismotor schakelt vanzelf uit. ▶ De eindposities zijn ingesteld.

Punt boven naar punt beneden

i Bij deze instelling van de eindposities vindt geen compensatie van de zonweringslengte plaats.

		Zet de buismotor in de programmeermodus.
▲/▼ >5s	(M) 2x	Druk bij een reeds geprogrammeerde zender een bewegingstoets gedurende > 5 seconden om naar de installatiemodus te gaan. ▷ De buismotor bevestigt. i Een verplaatsingscommando wordt vanaf een toetsdruk > 1 seconde uitgevoerd.
▲		Laat de motor naar de gewenste bovenste eindpositie lopen.
2x ▲ <1s	(M) 1x	Druk de OP-toets 2 keer binnen één seconde om het punt in te stellen. ▷ De buismotor bevestigt.
▼		Laat vervolgens de motor naar de gewenste onderste eindpositie lopen.
2x ▼ <1s	(M) 1x	Druk de NEER-toets 2 keer binnen één seconde om het punt in te stellen. ▷ De buismotor bevestigt. ▶ De eindposities zijn ingesteld.

4x ▲ / 4x ▼ <1s	(M) 3x	Druk de bewegingstoets 4 keer binnen één seconde om de installatiemodus te verlaten. ► De buismotor bevestigt.
-----------------	--------	---

Aanslag boven naar punt beneden

▲		Laat de motor tegen de bovenste, continu aanwezige aanslag lopen. ► De buismotor schakelt vanzelf uit.
		Zet de buismotor in de programmeermodus.
▲ / ▼ >5s	(M) 2x	Druk bij een reeds geprogrammeerde zender een bewegingstoets gedurende > 5 seconden om naar de installatiemodus te gaan. ► De buismotor bevestigt. i Een verplaatsingscommando wordt vanaf een toetsdruk > 1 seconde uitgevoerd.
▼		Laat vervolgens de motor naar de gewenste onderste eindpositie lopen.
2x ▼ <1s	(M) 1x	Druk de NEER-toets 2 keer binnen één seconde om het punt in te stellen. ► De buismotor bevestigt. ► De eindposities zijn ingesteld.
4x ▲ / 4x ▼ <1s	(M) 3x	Druk de bewegingstoets 4 keer binnen één seconde om de installatiemodus te verlaten. ► De buismotor bevestigt.

Punt boven naar aanslag beneden

		Zet de buismotor in de programmeermodus.
▲ / ▼ >5s	(M) 2x	Druk bij een reeds geprogrammeerde zender een bewegingstoets gedurende > 5 seconden om naar de installatiemodus te gaan. ► De buismotor bevestigt. i Een verplaatsingscommando wordt vanaf een toetsdruk > 1 seconde uitgevoerd.
▲		Laat de motor naar de gewenste bovenste eindpositie lopen.
2x ▲ <1s	(M) 1x	Druk de OP-toets 2 keer binnen één seconde om het punt in te stellen. ► De buismotor bevestigt.
▼		Laat daarna de motor tegen de onderste, continu aanwezige aanslag lopen. ► De buismotor schakelt vanzelf uit. ► De eindposities zijn ingesteld.
4x ▲ / 4x ▼ <1s	(M) 3x	Druk de bewegingstoets 4 keer binnen één seconde om de installatiemodus te verlaten. ► De buismotor bevestigt.



Eindposities wissen

Opgelet

Bij het wissen van de eindposities worden alle ingestelde functies (tussenpositie I, tussenpositie II, vastvriesbeveiliging boven, hindernisherkenning, vliegenhorbeschermfunctie) ook gewist.



Gewiste eindposities worden via ESI aangegeven.

Een eindpositie wissen als 2 eindposities zijn geprogrammeerd

		Zet de buismotor in de programmeermodus.
▲/▼ >5s	(M) 2x	Druk bij een reeds geprogrammeerde zender een bewegingstoets gedurende > 5 seconden om naar de installatiemodus te gaan. ▶ De buismotor bevestigt i Een verplaatsingscommando wordt vanaf een toetsdruk > 1 seconde uitgevoerd.
▲/▼		Laat het/de rolluikpantser/zonwering naar de eindstand lopen die moet worden gewist.
Voer de volgende sequentie zonder onderbreking tussen de afzonderlijke verplaatsingscommando's uit.		
▲ 0,5s	▼ 0,5s	▼ 0,5s
▲ 0,5s	▼ 0,5s	▲ 0,5s
▲ 0,5s	▲ 0,5s	▼ tot
		(M) 2x
		■ STOP
4x ▲ / 4x ▼ <1s	(M) 3x	Druk de bewegingstoets 4 keer binnen één seconde om de installatiemodus te verlaten. ▶ De buismotor bevestigt.

Beide eindposities wissen

		Zet de buismotor in de programmeermodus.
▲/▼ >5s	(M) 2x	Druk bij een reeds geprogrammeerde zender een bewegingstoets gedurende > 5 seconden om naar de installatiemodus te gaan. ▶ De buismotor bevestigt i Een verplaatsingscommando wordt vanaf een toetsdruk > 1 seconde uitgevoerd.
▲/▼		Laat het rolluikpantser/de zonwering tussen de eindposities lopen.
Voer de volgende sequentie zonder onderbreking tussen de afzonderlijke verplaatsingscommando's uit.		
▲ 0,5s	▼ 0,5s	▼ 0,5s
▲ 0,5s	▼ 0,5s	▲ 0,5s
▲ 0,5s	▲ 0,5s	▼ tot
		(M) 2x
		■ STOP
4x ▲ / 4x ▼ <1s	(M) 3x	Druk de bewegingstoets 4 keer binnen één seconde om de installatiemodus te verlaten. ▶ De buismotor bevestigt.

Tussenposities I + II

i De tussenposities I + II zijn vrij te kiezen posities van de zonwering, tussen de twee eindposities. Aan elke bewegingstoets kan telkens een tussenpositie worden toegewezen. Voor het instellen van een tussenpositie moeten beide eindposities ingesteld zijn.

Instellen van de gewenste tussenpositie

▲ / ▼		Laat het rolluikpantser/de zonwering met een kort verplaatsingscommando in de richting van de gewenste tussenpositie lopen.
▲ / ▼ 5s	(M) 1x	Bij de gewenste tussenpositie drukt u vanuit de verplaatsingsbeweging de dienovereenkomstige bewegingstoets gedurende 5 seconden in. <ul style="list-style-type: none"> ▷ De buismotor bevestigt. ▶ De tussenpositie werd opgeslagen.

Aanlopen van de gewenste tussenpositie

2x ▲ / 2x ▼ <1s		Druk 2 keer binnen een seconde op de bewegingstoets voor de gewenste tussenpositie. <ul style="list-style-type: none"> ▶ De zonwering loopt naar de aan de bewegingstoets toegewezen tussenpositie.
-----------------	--	--

Wissen van de gewenste tussenpositie

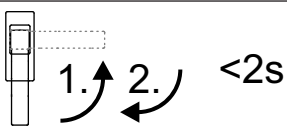
▲ / ▼ 5s	(M) 2x	Druk de aan de tussenpositie toegewezen bewegingstoets gedurende 5 seconden in. <ul style="list-style-type: none"> ▷ Het/de rolluikpantser/zonwering loopt naar de tussenpositie en de buismotor bevestigt. ▶ De tussenpositie werd gewist.
----------	--------	---

Andere zenders programmeren

i Er kunnen tot wel 14 zenders in de buismotor worden geprogrammeerd.

		Zet de buismotor in de programmeermodus.
3x ▲ / 3x ▼ <2s	(M) 2x	Druk op de te programmeren zender een bewegingstoets binnen 2 seconden 3x in. <ul style="list-style-type: none"> ▷ De buismotor bevestigt. ▶ De nieuwe zender is nu geprogrammeerd.


Programmeren van raamgrepen met de draadloze technologie EnOcean

		Zet de buismotor in de programmeermodus.
 <2s	(M) 2x	Beweeg de raamgreep binnen 2 seconden van positie DICHT naar OPEN en weer DICHT. <ul style="list-style-type: none"> ▷ De buismotor bevestigt. ▶ De raamgreep is nu geprogrammeerd.

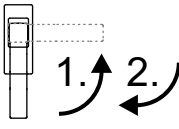



Zenders / raamgrepen wissen

Zenders wissen

		Zet de buismotor in de programmeermodus.
3x ▲ / 3x ▼ <2s	 2x	Druk op de te wissen zender een bewegingstoets binnen 2 seconden 3x in. ▷ De buismotor bevestigt. ▶ De zender is nu gewist.

Raamgrepen wissen

		Zet de buismotor in de programmeermodus.
 <2s	 2x	Beweeg de raamgreep binnen 2 seconden van positie DICHT naar OPEN en weer DICHT. ▷ De buismotor bevestigt. ▶ De raamgreep is nu gewist.

Comfort ventilatiefunctie



Voorwaarde voor de ventilatiefunctie is dat een tussenpositie II is ingesteld.

Wanneer zich het/de rolluikpantser/zonwering onder de tussenpositie II bevindt en wanneer een geprogrammeerde raamgreep via de draadloze technologie EnOcean naar positie "gekanteld" wordt gedraaid, loopt het/de rolluikpantser/zonwering naar tussenpositie II.

Wanneer de raamgreep weer naar de positie "gesloten" wordt gedraaid, loopt het/de rolluikpantser/zonwering naar de oorspronkelijke positie.

Wanneer het/de rolluikpantser/zonwering tussentijds werd verplaatst en de raamgreep wordt in positie "gesloten" gedraaid, loopt het/de rolluikpantser/zonwering niet naar de oorspronkelijke positie.

Beveiliging tegen buitensluiten

De beveiliging tegen buitensluiten is af fabriek gedeactiveerd en kan uitsluitend via ReMan worden geactiveerd.

Wanneer de raamgreep in positie "geopend" wordt gedraaid, is het omlaag lopen geblokkeerd.

Rookalarm



Ingeval van een rookalarm loopt het rolluik naar de bovenste eindpositie en het omlaag lopen is geblokkeerd.

Bij de alarmsignalering van een geprogrammeerde rookmelder loopt het/de rolluikpantser/zonwering naar de bovenste eindpositie. Rookmelders kunnen uitsluitend via ReMan worden geprogrammeerd.

Hindernisherkenning



Voorzichtig

De hindernisherkenning is alleen in combinatie met de "meenemer voor hindernisherkenning" actief.

Let er bovendien op dat de buismotor tot aan de kraag van de loopring in de buis moet zijn geschoven.

Het gebruik van de hindernisherkenning van de buismotor als persoonsbeveiliging is niet toegestaan. Deze werd uitsluitend ontworpen om het rolluik- of zonweringssysteem te kunnen beschermen tegen beschadiging.

Een correct geïnstalleerde buismotor schakelt bij herkenning van hindernissen of storingen van het rolluik uit en keert kort om in de tegengestelde richting en maakt daarmee de hindernis vrij.

Als de omkering wordt onderbroken, is een verder verplaatsingscommando alleen in de omkeerrichting mogelijk. Laat het rolluikpantser/de zonwering zonder onderbreking zolang lopen tot de buismotor vanzelf stopt. Nu zijn beide bewegingsrichtingen weer mogelijk.

Herkend worden:

Bij NEER-beweging

- Een stuwung van het pantser bij het naar beneden lopen door voorwerpen op de vensterbank of door het klemmen van de zijgeleiders.

Om het sluiten van de sleuf van het rolluikpantser in de onderste eindpositie te optimaliseren, is vanaf ca. 360° voor de onderste eindpositie de omkering inactief.

Om ervoor te zorgen dat het rolluikpantser veilig in de zijgeleiders loopt, is binnen ca. 1,5 omwentelingen van de wikkelbuis vanuit de bovenste eindpositie de hindernisherkenning inactief.

Bij OP-beweging

- Een buitengewoon grote toename van de belasting (bijv. ijsvorming op de eindlijst)

Mogelijke configuraties via de Remote Commissioning software

De dienovereenkomstige beschrijving kunt u vinden in de gebruiksaanwijzing van de software.

- Vastvriesbeveiliging boven
- Vliegenhorbeschermfunctie
- Repeatermodus level 1 en level 2
- Beveiliging tegen buitensluiten
- Rookmelder programmeren
- Activeren / deactiveren van programmeermodus door inschakelen van de spanning
- Buismotor in de installatiemodus instellen
- Toewijzing draairichting

Remote Management (ReMan)

i De functies LOCK, UNLOCK en SET CODE zijn bij de af fabriek ingestelde security code uitsluitend 5 minuten na inschakeling van de netspanning beschikbaar.

De af fabriek ingestelde **security code** luidt: **1F5340B9** en moet voor een verder gebruik van ReMan / ReCom **verplicht** worden gewijzigd. Bewaar de geldige security code op een veilige plek.

Een reset van de security code is uitsluitend via de universele instelset (art.nr.: 4935 000 001 0) mogelijk. Hiervoor sluit u de universele instelset op de buismotor aan en drukt u de toets "Zenders wissen" gedurende 10 seconden in. De buismotor bevestigt. De buismotor ondersteunt de volgende ReMan-functies:

- PING
- LOCK, UNLOCK, SET CODE
- QUERY ID, QUERY STATUS
- ACTION (activeert 1x klikken)

Deze functies zijn bedoeld om de toegang tot de buismotor te beveiligen, deze initieel draadloos aan te spreken en dientengevolge de functionaliteit Remote Commissioning mogelijk te maken.

Informatie over de afzonderlijke ReMan-functies vindt u in de Remote Management-specificatie van EnOcean GmbH.

Remote Commissioning (ReCom)

De buismotor ondersteunt de EnOcean Alliance gestandaardiseerde Remote Commissioning-functies. Details over deze functies zijn te vinden in de actuele Remote Commissioning-systeemspecificatie van EnOcean Alliance.

Afvalverwijdering



Het pictogram met de doorgekruiste afvalcontainer op het product duidt op de verplichting om het apparaat gescheiden van het gewone huisvuil af te voeren. Dit product moet aan het einde van zijn gebruikscyclus gescheiden worden afgegeven bij een verzamelpunt voor gebruikte elektrische en elektronische apparatuur.

Het verpakkingsmateriaal moet dienovereenkomstig vakkundig worden afgevoerd.



Onderhoud

Deze buismotoren zijn onderhoudsvrij.

Technische gegevens Ø35

Buismotor	P5-16	P9-16
Model	N01	
Type	C PROF3+	
Nominaal moment [Nm]	5	9
Aandrijftoerental [min ⁻¹]	16	16
Eindschakelaarbereik	64 omwentelingen	
Aansluitspanning	230 V AC / 50 Hz	
Aansluitvermogen [W]	85	110
Nominale stroomopname [A]	0,36	0,47
Gebruiksmodus	S2 4 min.	
Beschermklasse	IP 44	
Kl. buis-binnen-Ø [mm]	37	
Frequentie	868,3 MHz	
Emissiegeluidsdrukkniveau [dB(A)]	≤ 70	

Technische gegevens Ø45

Buismotor	R8-17	R12-17	R20-17	R30-17	R40-17
Model	N01				
Type	C PROF3+				
Nominaal moment [Nm]	8	12	20	30	40
Aandrijftoerental [min ⁻¹]	17	17	17	17	17
Eindschakelaarbereik	64 omwentelingen				
Aansluitspanning	230 V AC / 50 Hz				
Aansluitvermogen [W]	100	110	160	205	260
Nominale stroomopname [A]	0,45	0,5	0,75	0,9	1,15
Gebruiksmodus	S2 4 min.				
Beschermklasse	IP 44				
Kl. buis-binnen-Ø [mm]	47				
Frequentie	868,3 MHz				
Emissiegeluidsdrukkniveau [dB(A)]	≤ 70				

Ondersteunde profielen

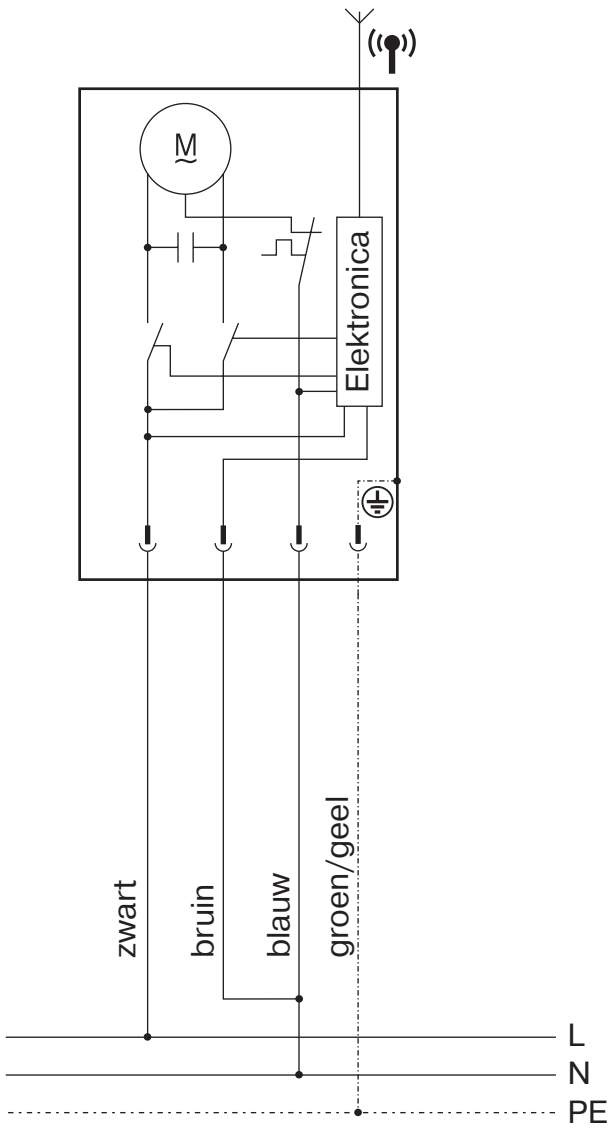
Profielnr.	Type	Beschrijving
F6-02-01	RPS	Rocker Switch, 2 Rocker Light and Blind Control - Application Style 1
F6-03-01	RPS	Rocker Switch, 4 Rocker Light and Blind Control - Application Style 1
D2-05-02	VLD	Blind Controls for Position and Angle Type 0x02
F6-05-00	RPS	Wind Speed Threshold Detector
F6-10-00	RPS	Mechanical Window Handle
D5-00-01	1BS	Contacts and Switches Single Input Contact
F6-05-02	RPS	Smoke Detector

Wat doen, wanneer...?

Probleem	Verhelpen
Buismotor loopt niet.	Nieuwe zender programmeren.
	Zender binnen het bereik van de buismotor brengen.
	Elektrische aansluiting controleren.
	Thermische veiligheidsschakelaar in de buismotor is geactiveerd. Wacht tot de thermische veiligheidsschakelaar de buismotor weer vrij schakelt.
Draairichting op de buismotor kan niet worden ingesteld.	Eindposities wissen (zie hoofdstuk "Eindposities wissen") en de draairichting opnieuw instellen.
Draairichting na het wissen van de eindposities klopt niet.	Voer een verandering van draairichting uit met ReCom of de draairichtingschakelaar op de buismotor.
Buismotor stopt blindelings, verder lopen in dezelfde richting niet mogelijk.	Buismotor heeft een toename van de belasting herkend. Kort in tegengestelde richting laten lopen, daarna verder laten lopen in de gewenste richting.
	Buismotor is tijdens gebruik overbelast. Buismotor met een krachtiger draaimoment gebruiken.
	Eindposities wissen en daarna eindposities opnieuw programmeren.
Bij de programmeerloop bereikt de buismotor niet de te programmeren eindpositie.	Bij de programmeerloop reageert de buismotor om veiligheidsredenen gevoelig op stroeve plaatsen teneinde beschadigingen te voorkomen. Laat de buismotor kort OMLAAG en daarna weer OMHOOG lopen tot u de bovenste eindpositie heeft bereikt.
Ventilatieopeningen van het rolluik worden niet helemaal gesloten.	Wis de eindposities (zie hoofdstuk "Eindposities wissen") en stel de eindposities conform "naar punt beneden" in (zie hoofdstuk "Eindposities instellen"), waarbij u in dit geval eerst de onderste eindpositie (punt beneden) instelt en in stap 2 de bovenste eindpositie.
Security code vergeten.	Stel de security code met de Becker universele instelset (art.nr. 4935 000 001 0) terug op de fabrieksinstelling door de toets "Zenders wissen" gedurende 10 seconden in te drukken.



Aansluitvoorbeeld



Toewijzingstabel voor de buismotoren

Serienummer van de buismotor (evt. serienummersticker opplakken)	Montagelocatie	Draairichting ingesteld / eindposities geprogrammeerd

Fabrikantcode: 2 = Becker-Antriebe GmbH

Project / klant	Ruimte

Handtekening Projectleider / vastgoedbedrijf	Handtekening uitvoerend bedrijf

Voor de elektronische verwerking is deze toewijzingstabel eveneens beschikbaar op onze internetpagina: www.becker-antriebe.com.



Conformiteitsverklaring

BECKER-ANTRIEBE GMBH
Friedrich-Ebert-Str. 2 – 4
35764 Sinn, Duitsland



BECKER

– Origineel –

EU-conformiteitsverklaring

Documentnr./maand.jaar: **K005/12.21**

Hierbij verklaren wij dat de onderstaande productserie

Productnaam: **buismotor**
Type-aanduiding: **P5/16.., P5/20.., P5/30.., P9/16..,
R8/17.., R12/17.., R20/17.., R30/17.., R40/17.., R50/11..,
L50/17.., L60/11.., L60/17.., L70/17.., L80/11.., L80/17..,
L120/11..**
Uitvoering: **C, R, S, F, P, E, O, KNX, PLUS, EN, A0...Z9, +**
vanaf serienummer: **vanaf 220100001**

voldoet aan de desbetreffende bepalingen van de volgende richtlijnen:

Richtlijn 2006/42/EG (MD) L157, 09.06.2006
Richtlijn 2014/53/EU (RED) L153, 22.05.2014
Richtlijn 2011/65/EU (RoHS) L174, 01.07.2011

Bovendien werden de beoogde beschermingsdoelstellingen van de **Laagspanningsrichtlijn 2014/35/EU** conform supplement I nr.1.5.1 van Richtlijn 2006/42/EG nageleefd.

Toegepaste normen:

DIN EN 60335-1:2020
EN 60335-2-97:2017
EN 300220-2:2017
EN 301489-3:2019
EN 62479:2011
EN 14202:2004

Gevolmachtigde voor het samenstellen van de technische documentatie:
Becker-Antriebe GmbH, Friedrich-Ebert-Str. 2 – 4, 35764 Sinn, Duitsland

Deze verklaring van overeenstemming werd opgesteld:

Sinn, 17.12.2021
plaats, datum



Jürgen Timm, directie

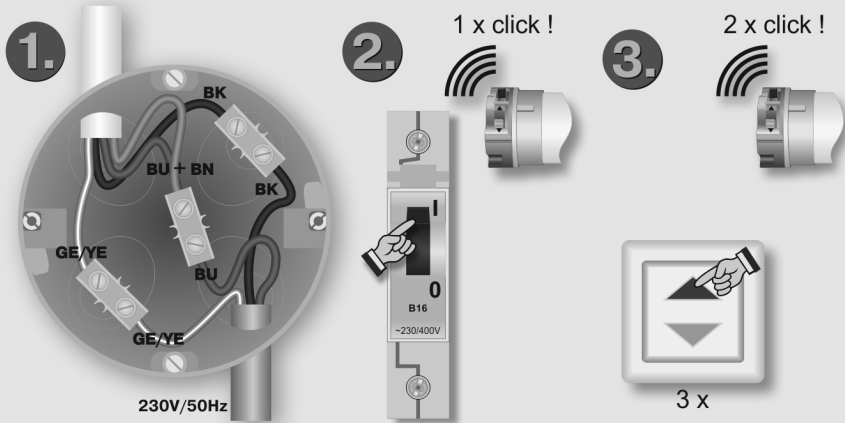
Deze verklaring is een bevestiging van de overeenstemming met de genoemde richtlijnen, maar behelst geen toezegging van eigenschappen. Er dient goed nota te worden genomen van de veiligheidsaanwijzingen in de meegeleverde productdocumentatie!

K005_nl

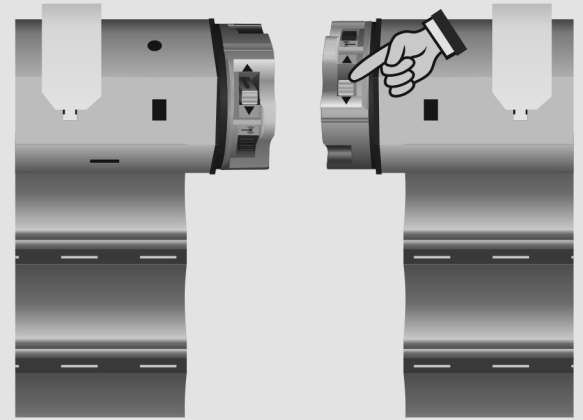


Ingebruikname - buismotoren - type N01

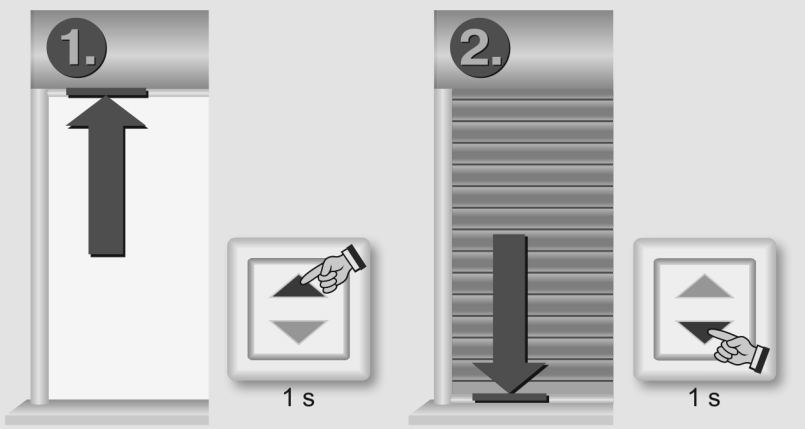
Instellen met handzender



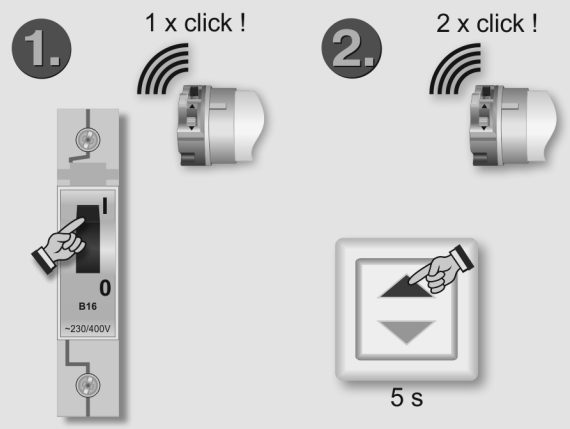
Draairichting instellen



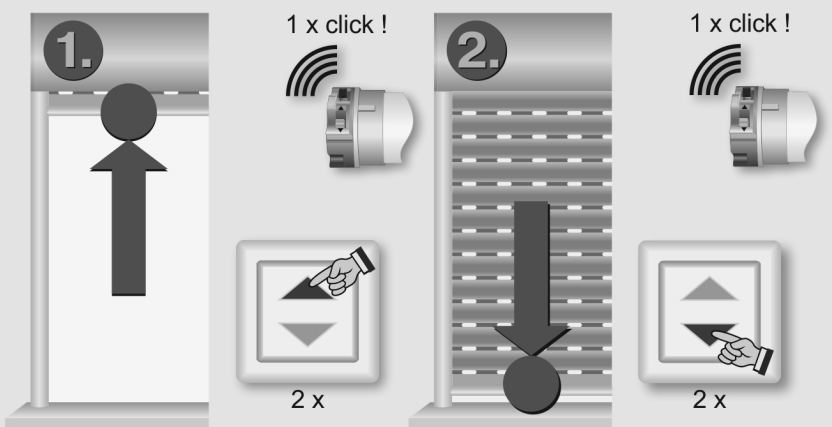
Eindposities aanslag



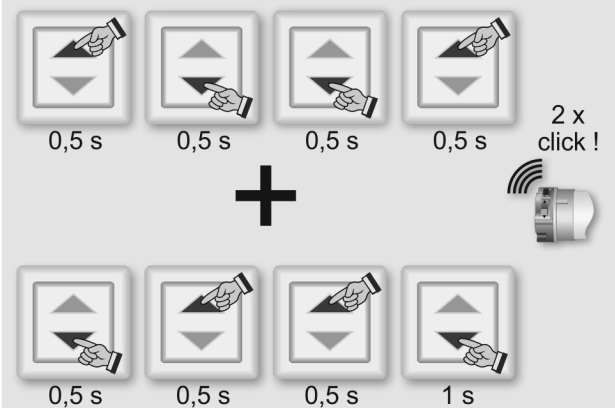
Instelmodus activeren



Punt instellen



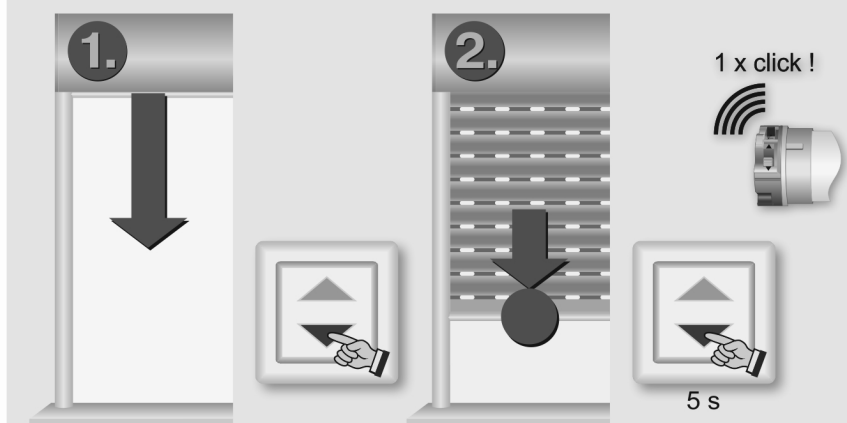
Eindposities wissen



Instelmodus verlaten



Tussenpositie I instellen



De tussenpositie wissen

